

Warszawa, dn. 27 października 2008 r.

SPOWOLNIENIE NA RYNKU PRACY

Raport „Rynek pracy specjalistów w III kwartale 2008 r.”

- **Nieznaczny spadek całkowitej liczby ofert pracy w stosunku do II kwartału 2008 roku**
- **Najłatwiej było znaleźć pracę w działach technologicznych, IT, handlowych oraz produkcyjnych**
- **Najtrudniej było o pracę w działach personalnych, tłumaczeń i prawnych**
- **Nadal maleje liczba ofert pracy z zagranicy**

W III kwartale tego roku, mimo niewielkiego spadku ogólnej liczby ofert pracy, znów wzrosło zapotrzebowanie na pracowników branży handel i sprzedaż. Pracodawcy z tego sektora mieli do zaproponowania ponad 14 tysięcy ofert. Na więcej propozycji niż w poprzednim kwartale mogły również liczyć osoby zainteresowane pracą w branży finansowej. Spadek liczby ofert wynikał ze specyfiki okresu wakacyjnego, ale może też być pierwszą oznaką czekających nas zmian na rynku pracy, wynikających ze światowego kryzysu gospodarczego. To najważniejsze wnioski płynące z kwartalnego raportu „Rynek pracy specjalistów”, przygotowanego przez konsultantów portalu Pracuj.pl.

W III kwartale br. w portalu Pracuj.pl opublikowano łącznie 54 858 ofert pracy.

W lipcu, sierpniu i wrześniu tego roku wzrósł także nieco popyt na kandydatów z branży telekomunikacyjnej i zaawansowanych technologii. Procentowo największy przyrost ofert pracy pochodził natomiast z branży marketing, media i reklama oraz z branży edukacyjnej. Zwiększony popyt na kandydatów tej ostatniej był zapewne związany z rozpoczęciem roku szkolnego i akademickiego.

Co dość zaskakujące, w analizowanym okresie, największy spadek procentowy odnotowała branża turystyka, hotelarstwo i gastronomia, która miała do zaproponowania blisko 30% mniej ofert niż w II kwartale tego roku. Prawdopodobnie biura turystyczne, hotele i restauracje, w najgorętszym dla siebie okresie wakacyjnym, częściej decydowały się na bezpośrednią rekrutację w swoich placówkach.

Nieco gorzej pod względem liczby ofert pracy było również w sektorze farmaceutycznym oraz w branży FMCG. Ilościowy spadek ofert zanotował także sektor budownictwa i nieruchomości, który w poprzednich kwartałach notował wzrosty. Może to potwierdzać pogłoski o powracających z zagranicy budowlańcach, którzy wsparli szeregi polskich firm z tej branży.

Tabela 1. Oferty pracy w III kwartale 2008 r. według branż

Nr	BRANŻA FIRMY	LICZBA OFERT	% OFERT
1	handel i sprzedaż	14 248	26,0%
2	bankowość, finanse, ubezpieczenia	7 832	14,3%
3	telekomunikacja i zaawansowane technologie	5 016	9,1%
4	budownictwo i nieruchomości	4 174	7,6%
5	przemysł ciężki	3 490	6,4%
6	przemysł lekki	2 511	4,6%
7	transport i logistyka	2 025	3,7%
8	produkcja dóbr szybkozbywalnych - FMCG	1 628	3,0%
9	IT	1 254	2,3%
10	marketing, media, reklama	1 149	2,1%
11	edukacja, kształcenie, szkolenia	804	1,5%
12	przemysł farmaceutyczny	715	1,3%
13	przemysł chemiczny	460	0,8%
14	turystyka, hotelarstwo, gastronomia	442	0,8%
15	prawo, obsługa prawna	403	0,7%

Źródło: „Rynek pracy specjalistów w III kwartale 2008 roku”, dane własne portalu Pracuj.pl.

Działy handlowe rosną w siłę

Z analizy ofert pracy według działów w firmach wynika, że najwięcej osób w okresie letnim i wczesnojesiennym poszukiwano do działów handlowych – aż 4 na 10 ofert stanowiły propozycje dla handlowców i sprzedawców. Na drugim miejscu znalazły się oferty pracy z działów technologicznych, na trzecim zaś z działów IT. W obydwu przypadkach było ich nieco mniej niż w II kwartale.

Nieznacznie spadła też liczba ofert pracy w działach księgowości, obsługi klienta i logistyki. Najmniej ofert, oprócz działów tłumaczeń, miały do zaoferowania działy kontroli jakości i działy prawne. Podobnie było w przypadku działów personalnych, gdzie ofert było najmniej od początku 2008 roku.

Tabela 2. Oferty pracy w III kwartale 2008 r. według działów

Nr	DZIAŁY W FIRMACH	LICZBA OFERT	% OFERT
1	dział handlowy	21 111	38,5%
2	dział technologiczny	4 023	7,3%
5	dział IT	3 519	6,4%
4	dział obsługi klienta, call center	2 591	4,7%
3	dział księgowości	2 514	4,6%
7	dział produkcji	1 901	3,5%
6	dział logistyki	1 749	3,2%
8	dział finansowy	1 422	2,6%
9	dział marketingu, PR, reklamy	1 195	2,2%
10	dział personalny	789	1,4%
11	dział prawny	556	1,0%
12	dział kontroli jakości	415	0,8%
13	dział tłumaczeń	264	0,5%

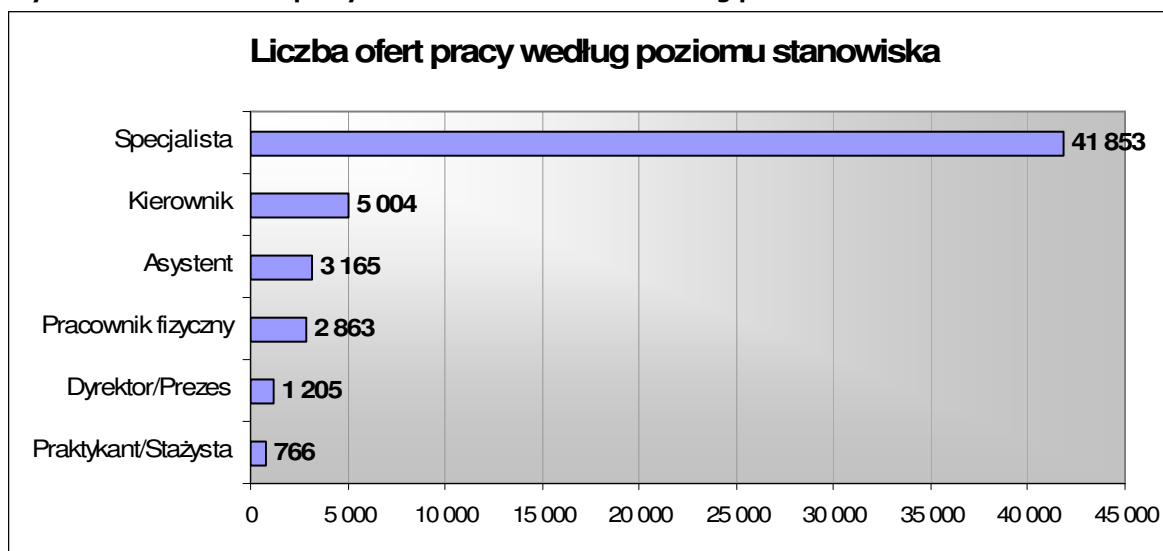
Źródło: „Rynek pracy specjalistów w III kwartale 2008”, dane własne portalu Pracuj.pl.

Lepiej być specjalistą albo prezesem

W minionym kwartale najwięcej ofert pracy dotyczyło stanowisk specjalistycznych – stanowiły one ponad $\frac{3}{4}$ wszystkich propozycji zatrudnienia. Największy wzrost dotyczył jednak stanowisk dyrektorskich. Osoby zainteresowane tego rodzaju posadami mogły liczyć na prawie 30% więcej propozycji niż w poprzednim kwartale.

W III kwartale 2008 roku najmniej ofert dotyczyło praktykantów i stażystów - tutaj odnotowano także największy procentowy spadek liczby ogłoszeń. Wynika to z faktu, że duże firmy, które najczęściej poszukują praktykantów poprzez ogłoszenia w Internecie, proces rekrutacji do swoich programów stażowych zamknęły przed wakacjami.

Wykres 1. Podział ofert pracy w III kwartale 2008 r. według poziomu stanowisk



Źródło: „Rynek pracy specjalistów w III kwartale 2008”, dane własne portalu Pracuj.pl.

Jeśli szukać, to na Mazowszu, a nie za granicą

Analiza liczby ofert pracy według województw pokazuje, że pierwsza pozycja mazowieckiego nadal jest niezagrożona. Pochodziło stąd niemal co czwarte ogłoszenie rekrutacyjne. Na drugim miejscu uplasowało się województwo dolnośląskie z ponad 5,5 tys. ofert, a na trzecim śląskie, gdzie było tylko o 300 propozycji mniej.

Nadal spada liczba ofert z zagranicy. W III kwartale 2008 roku stanowiły one zaledwie 2% wszystkich propozycji umieszczonych na Pracuj.pl. Tym samym znalazły się na ostatnim miejscu zestawienia według regionów.

Tabela 3. Oferty pracy w III kwartale 2008 r. według województw

Nr	WOJEWÓDZTWO	LICZBA OFERT	PROCENT WSZYSTKICH OFERT
1	mazowieckie	13019	23,7%
2	dolnośląskie	5541	10,1%
3	śląskie	5269	9,6%
4	wielkopolskie	4596	8,4%
5	pomorskie	4065	7,4%
6	małopolskie	4001	7,3%
7	łódzkie	3142	5,7%
8	kujawsko-pomorskie	2160	3,9%
9	zachodniopomorskie	2071	3,8%
10	lubelskie	1556	2,8%
11	podkarpackie	1535	2,8%
12	lubuskie	1531	2,8%
13	opolskie	1458	2,7%
14	warmińsko-mazurskie	1352	2,5%
15	świętokrzyskie	1264	2,3%
16	podlaskie	1213	2,2%
17	zagranica	1068	1,9%

Źródło: „Rynek pracy specjalistów w III kwartale 2008”, dane własne portalu Pracuj.pl

KOMENTARZ DO WYNIKÓW RAPORTU



Rynek pracy charakteryzuje się dużą okresowością. Zmiany, które obserwujemy w ciągu roku, można przedstawić w postaci sinusoidy. Liczba ofert pracy dynamicznie wzrasta od początku roku aż do lata, bo wakacje są okresem mniej intensywnych rekrutacji. We wrześniu sytuacja się znów zmienia i liczba ofert pracy rośnie na nowo, aby na przełomie listopada i grudnia znowu spaść.

Spadek ogólnej liczby ofert pracy w III kwartale tego roku może też być pierwszym sygnałem zmian, które czekają nas na rynku pracy, a wynikają ze światowego kryzysu gospodarczego. To jednak w jakim zakresie wpłynął on na popyt i podaż na polskim rynku pracy będzie można stwierdzić najwcześniej dopiero za 2-3 miesiące, czyli pod koniec tego roku.

Przemysław Gacek
Prezes Grupy Pracuj, do której należy portal Pracuj.pl

Wskaźnik Pracuj Index w III kwartale 2008 roku

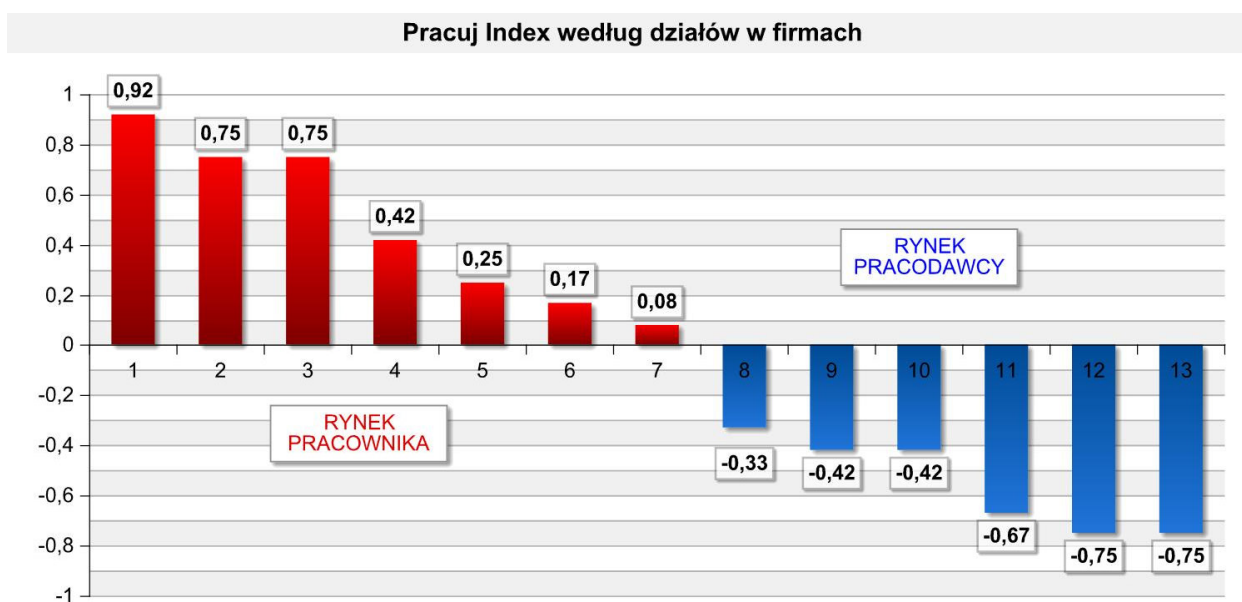
Konsultanci Pracuj.pl po raz trzeci przeanalizowali rynek pracy pod kątem zainteresowania kandydatów ofertami dotyczącymi konkretnych specjalizacji zawodowych. Stosunek liczby ofert pracy do zainteresowania nimi kandydatów obrazuje wskaźnik Pracuj Index.

W minionym kwartale największe problemy z rekrutacją odnotowały firmy poszukujące specjalistów do działów technologicznych, IT, handlowych oraz produkcyjnych. W przypadku tych kategorii liczba propozycji zatrudnienia była bardzo duża, a zainteresowanie kandydatów stosunkowo niewielkie. W przypadku tych specjalizacji można było mówić o **rynku pracownika** – dużo częściej to kandydaci do pracy przebiegali w ofertach pracy i dyktowali warunki pracodawcom.

Największe ujemne wskaźniki Pracuj Index i tym samym najmniejsze problemy z rekrutacją odnotowały działy tłumaczeń, personalne, i prawne. Stosunkowo łatwo było także znaleźć kandydatów do pracy w działach logistyki, kontroli jakości i marketingu. W przypadku tych specjalizacji mieliśmy do czynienia z **rynkiem pracodawcy**.

Wykres 3. Wskaźnik Pracuj Index w III kwartale 2008 r. według działów w firmach

Wskaźnik obrazuje relację między zapotrzebowaniem na pracowników (mierzonym liczbą ofert pracy) a popytem na pracę (mierzonym oglądalnością ogłoszeń). Wskaźnik dodatni oznacza większą podaż ofert pracy i mniejszy popyt na nie wśród kandydatów, ujemny zaś relację odwrotną, czyli większy popyt na pracę wśród kandydatów i mniejszą podaż miejsc pracy.



Źródło: Rynek pracy specjalistów w III kwartale 2008, Pracuj.pl

- 1 – dział technologiczny
- 2 – dział IT
- 3 – dział handlowy
- 4 – dział produkcji
- 5 – dział księgowości
- 6 – dział obsługi klienta, call center
- 7 – dział finansowy

- 8 – dział marketingu, reklamy, PR
- 9 – dział kontroli jakości
- 10 – dział logistyki, spedycji, transportu
- 11 – dział prawny
- 12 – dział personalny
- 13 – dział tłumaczeń

Kontakt dla mediów:

Anita Wojtaś-Jakubowska
Grupa Pracuj
 tel. (22) 37-37-511, +48 608 475 026
 e-mail: anita.wojtas@pracuj.pl

Monika Trojan-Stelmach
FineArt Communications
 tel. (22) 897 31 88; +48 698 649 888
mstelmach@fineart-com.pl

Informacje o raporcie:

Raport „Rynek pracy specjalistów III kwartał 2008” został przygotowany na podstawie analizy 54 858 ofert pracy, które zostały zamieszczone w III kwartale 2008 roku w portalu Pracuj.pl. Analiza dotyczy wyłącznie miejsc pracy oferowanych w przedsiębiorstwach osobom z wyższym wykształceniem. Nie obejmuje ofert zgłaszanych przez urzędy administracji publicznej ani propozycji kierowanych do studentów lub pracowników fizycznych.

Wskaźnik RPS Index obrazuje relację między zapotrzebowaniem firm na pracowników (mierzonym ilością ogłoszeń zamieszczonych w badanym okresie) a popytem na pracę (mierzonym średnią tygodniową ilością odślon na 1 ogłoszenie w badanym okresie). Wskaźnik przyjmuje wartości z przedziału $<-1;1>$. Wskaźnik dodatni oznacza większą podaż ofert pracy i mniejszy popyt na nie wśród kandydatów (im wartość bliższa +1, tym większa dysproporcja), ujemny zaś relację odwrotną, czyli większy popyt na pracę wśród kandydatów i mniejszą podaż miejsc pracy (im wartość bliższa -1, tym większa dysproporcja). Wartość 0 i zbliżone oznaczają, że podaż kandydatów zaspokoiła popyt pracodawców.

Portal **Pracuj.pl** powstał w 2000r. Jest portalem rekrutacyjnym, skierowanym do specjalistów i menedżerów. Specjalizuje się w rekrutacji przez Internet oraz w kształtowaniu wizerunku pracodawców. Wspiera firmy w pozyskiwaniu najlepszych kandydatów do pracy. Równocześnie jest źródłem informacji dla osób zainteresowanych poszukiwaniem pracy, rozwojem swojej kariery zawodowej oraz zdobywaniem dodatkowych kwalifikacji. Portal należy do **Grupy Pracuj**, będącej właścicielem popularnych w Polsce i w Europie Środkowo-Wschodniej serwisów rekrutacyjnych i edukacyjnych.

www.pracuj.pl
www.grupapracuj.pl

Kontakt dla mediów:

Anita Wojtaś-Jakubowska
Grupa Pracuj
tel. (22) 37-37-511, +48 608 475 026
e-mail: anita.wojtas@pracuj.pl

Monika Trojan-Stelmach
FineArt Communications
tel. (22) 897 31 88; +48 698 649 888
mstelmach@fineart-com.pl